

•
L'œil et la main
Chefs-d'œuvre du dessin français
des XVI^e et XVII^e siècles

•
Jean-Jacques Lequeu,
dans les collections de la BNF

•
Gabriel Martin, d'autres
Énergés de Jumièges



•
8 novembre 2018
11 février 2019

L'ART DU DESSIN

Pratiques du dessin
du 16^e siècle à nos jours

Musée des Beaux-Arts
Rouen

•
3 artistes contemporains :

•
Gilgian Gelzer

•
Sarkis

•
Jérôme Zonder

•
DOSSIER DE PRESSE

Éditorial	3
Les expositions	
• L'œil et la main Chefs-d'œuvre du dessin des 16 ^e et 17 ^e siècles	4
• Jean-Jacques Lequeu dans les collections de la BNF... et au musée des Beaux-Arts	5
• Gabriel Martin, <i>d'autres Énergés de Jumièges</i>	6
• Jérôme Zonder	7
• Gilgian Gelzer	8
• Sarkis	9
Les visuels disponibles pour la presse	10
Autour de l'exposition	14
Programmation de la Réunion des Musées Métropolitains	15
Informations pratiques	16

L'ART DU DESSIN

Pratiques du dessin du 16^e siècle à nos jours

En raison de leur fragilité, les œuvres sur papier composent une partie peu visible des collections. Il est d'autant plus nécessaire de rappeler à Rouen la place capitale que le dessin tient dans la création artistique que la richesse de son cabinet d'arts graphiques fait du musée des Beaux-Arts un lieu de référence dans ce domaine.

La présentation d'une exposition consacrée aux dessins anciens du musée fournit l'occasion d'une proposition ambitieuse qui transcende les époques et confronte les approches, pour interroger sur le sens de cette association mystérieuse de l'œil et de la main à l'origine de tout travail graphique. C'est aussi l'occasion de tisser des liens avec de prestigieuses institutions patrimoniales : parallèlement à la rétrospective *Jean-Jacques Lequeu (1757-1826)*, bâtisseur de fantasmes que le musée du Petit Palais à Paris consacre à cet architecte visionnaire, un partenariat exceptionnel noué avec la Bibliothèque nationale de France permet de présenter des œuvres inédites d'une figure encore méconnue des Lumières, née à Rouen au milieu du 18^e siècle.

Enfin, afin de compléter cette vision d'ensemble du dessin à travers les siècles, le musée invite trois artistes contemporains : les dessinateurs Jérôme Zonder, Gilgian Gelzer et Sarkis, avec une proposition poétique évoquant à travers la vidéo et la photographie le pouvoir de la ligne.



Simon Vouet (1560-1649) Étude pour une figure d'Endymion, vers 1635-1640, pierre noire et rehauts de craie blanche sur papier crème, 217 x 394 mm
© Réunion des Musées Métropolitains Rouen Normandie

L'œil et la main Chefs-d'œuvre du dessin français des 16^e et 17^e siècles

Après l'exposition Trésors de l'ombre. Chefs-d'œuvre du dessin français du 18^e siècle (2013-2014), le musée poursuit la mise en valeur de ses collections d'arts graphiques, en s'attachant cette fois aux cent cinquante ans qui précèdent. Avec plus de huit mille dessins, le musée des Beaux-Arts abrite l'un des plus riches cabinets d'arts graphiques en dehors de Paris. Le 17^e siècle français y tient une place centrale, moins par le nombre que par l'exceptionnelle qualité de certaines feuilles qui comptent parmi les plus précieuses de la collection. L'exposition en présente cent vingt, dont beaucoup n'ont jamais été montrées au public, tandis que le catalogue publie et reproduit l'intégralité du fonds français des 16^e et 17^e siècles. Le musée abrite des chefs-d'œuvre



Étude d'homme drapé, Simon Vouet © RMM Rouen Normandie / Musée des Beaux-Arts

de grands maîtres du dessin, comme Bellange, Callot, Vouet, La Hyre, Le Sueur ou Puget. Enrichi au fil du temps par des donateurs curieux et érudits, il a la chance de conserver aussi des feuilles rarissimes de dessinateurs encore très peu connus, comme Brandin, Mauperché, Le Pautre ou Francart. Quant à Boucher de Bourges, Platemontagne, De Vuez, ou les Rouennais Saint-Igny et Jouvenet, ils y sont représentés par des ensembles importants où s'apprécient diverses facettes de leur œuvre.

L'exposition offre un panorama foisonnant sur l'art de la période, du règne d'Henri IV à celui du Roi Soleil. Dans un parcours qui rend compte des grandes évolutions stylistiques de l'époque - depuis le maniérisme jusqu'au grand style promu par Le Brun -, elle s'attache aussi à étudier certaines thématiques spécifiques : les dessins en lien avec l'art du portrait, le genre du paysage

et la topographie ou les foyers régionaux de la France du Grand Siècle... Une dizaine de tableaux, ainsi que des livres illustrés et des estampes viennent rythmer et enrichir la présentation, en explicitant la place centrale que le dessin a occupée alors dans la création artistique. Dans le parcours même de l'exposition, un important accompagnement de médiation est proposé aux visiteurs, complété par des ateliers de pratique artistique : il permet de familiariser tous les publics aux différentes techniques graphiques pratiquées au 17^e siècle. Il s'attache aussi à rendre sensible les usages très variés du dessin : celui-ci peut être l'instrument de base de la formation artistique, une pratique d'atelier visant à préparer l'exécution d'une peinture, d'une sculpture ou d'une estampe, ou bien une œuvre en soi, dessinée pour le plaisir de l'artiste et pour celui des amateurs.

Jean-Jacques Lequeu dans les collections de la BnF... et au musée des Beaux-Arts



Jean Jacques Lequeu, *Ad naturam imago rothomage*, 1773, dessin, plume, lavis, en coul. 44,4 x 32,2 cm © Bibliothèque nationale de France

Né à Rouen en 1757, l'architecte Jean-Jacques Lequeu a laissé l'un des œuvres graphiques les plus singuliers de son temps. Élève remarqué de l'École gratuite de dessin de sa ville natale, il peut gagner Paris comme boursier. Il échoue cependant à s'intégrer dans les structures académiques de l'Ancien Régime, sans trouver non plus sa place dans la société nouvelle née de la Révolution. Ce visionnaire ombrageux et incompris entame alors un parcours solitaire qui ne trouvera presque jamais à s'exprimer dans une pratique concrète du métier d'architecte : il se traduira en revanche par l'exécution de centaines de dessins d'une originalité souvent sidérante. Dans ses projets de fabriques anglo-chinoises, ses compositions érotiques, ses portraits ou ses trompe-l'œil, l'artiste puise dans la culture des Lumières pour concevoir des images

qui échappent en fait à toutes les normes de son temps. À l'occasion de la rétrospective que lui consacre le musée du Petit Palais, le partenariat noué avec la Bibliothèque nationale de France permet de présenter à Rouen une douzaine de feuilles, pour la plupart inédites, prêtées par une institution qui a eu la chance de recueillir l'essentiel de son œuvre. Elles sont présentées avec le Trompe-l'œil au papier bleu récemment acquis par le musée des Beaux-Arts.

Gabriel Martin, d'autres *Énervés de Jumièges*

Jusqu'au 6 janvier 2019

Né à Rouen, Gabriel Martin (1842-1922) a été, en 1869, le premier à traiter en peinture l'histoire des *Énervés de Jumièges* qu'une composition d'Évariste Luminais rendra fameuse quelques années plus tard. Le sujet met en scène des princes mérovingiens mutilés dont le radeau dérive sur la Seine jusqu'à l'abbaye de Jumièges. Propriété de l'Académie des sciences, belles-lettres et arts de Rouen, la toile de Martin a été déposée au musée des Beaux-Arts en 2009, où elle a bénéficié d'une importante restauration. C'est pour saluer celle-ci qu'une descendante de l'artiste a offert en 2017 dix-huit dessins préparatoires en lien avec ce tableau, restaurés grâce à l'aide de la famille du peintre. Ouvrant la saison « L'Art du dessin » et parallèlement à la présentation des photographies qu'Annica Karlsson Rixon a conçues comme un écho contemporain aux *Énervés de Luminais* (Lumières Nordiques), cette exposition-dossier s'attache à faire ressurgir la figure d'un artiste rouennais tombé dans l'oubli : elle rapproche des œuvres que le musée abrite désormais de nombreuses pièces prêtées par ses descendants.



Gabriel Martin, (Rouen, 1842 - Rouen, 1922) *Étude de composition pour les Énervés de Jumièges*, 19^{ème} siècle - Pierre noire et estampe sur papier vergé
© Réunion des Musées Métropolitains Rouen Normandie

Les dessins de Gabriel Martin ont été restaurés grâce à une souscription des descendants de l'artiste avec l'aide de l'association des Amis des musées de la ville de Rouen



Jérôme Zonder

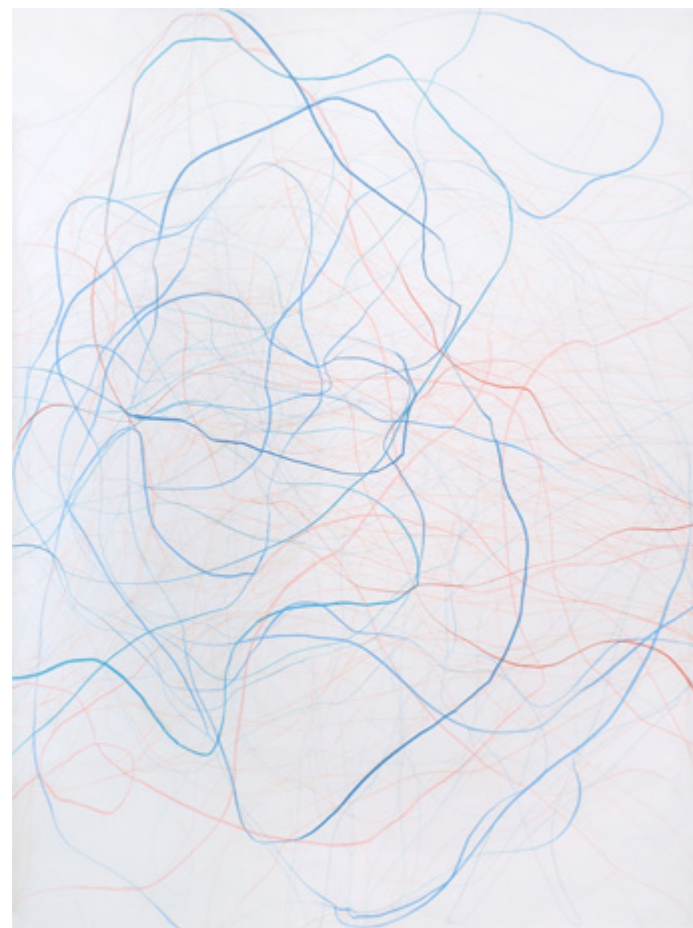
Né en 1974 et diplômé des Beaux-Arts de Paris, Jérôme Zonder se consacre exclusivement au dessin dans sa pratique artistique, et le renouvelle en virtuose. Dans l'accrochage proposé au musée des Beaux-Arts, le public découvrira Garance, un personnage omniprésent dans le travail de Zonder et qui pourtant n'existe pas : Garance n'est pas une femme, du moins pas une seule : c'est une construction de l'artiste, qui avait suivi son développement d'adolescente, et la suit maintenant dans sa vie de jeune femme, personnage composite se faisant l'écho des questionnements - notamment féministes - actuels. Garance se métamorphose en permanence et prend les traits de célébrités ou d'inconnues.

Au fusain et crayon graphite, parfois en apposant directement ses empreintes sur le papier, Jérôme Zonder réinvente le portrait.



Jérôme Zonder, *Portrait de Garance 6*, 2015/2016, fusain et mine de plomb sur assemblage de 11 feuilles de papier, 200x200cm. Courtesy de l'artiste et galerie Nathalie Obadia, Paris / Bruxelles

Gilgian Gelzer



Gilgian Gelzer, *Sans titre*, 2015, crayons de couleurs sur papier, 140 x 110cm, photo A. Ricci. Courtesy Galerie Jean Fournier

Gilgian Gelzer est né en 1951 à Berne, en Suisse. Il vit et travaille à Paris. Depuis les années 1980, il appuie sa pratique du dessin sur l'une de ses composantes essentielles : la ligne. Il déploie devant le spectateur un réseau complexe de lignes d'une grande force d'abstraction, qui se suffit à lui-même et ne renvoie jamais à quoi que ce soit d'autre. Ni calligraphie, ni geste automatique, la ligne de Gilgian Gelzer est énergie, incarnation du mouvement du corps. À travers des formats parfois très grands, ce qui est assez rare pour un travail sur papier, l'artiste développe un langage ouvert et libre. Il renouvelle la perception du dessin avec ses lignes tracées au graphite et aux crayons de couleur, des lignes contour ou réseau, des lignes frontière qui séparent ou des lignes liens qui rassemblent... Sous son crayon, un espace se construit,

parfois saturé avec des lignes très denses, parfois plus lâche. On se perd tantôt dans l'enchevêtrement de lignes, ou l'on se prend à suivre du regard une ligne qui chemine et s'égare. Tout est affaire de rythme.

Sarkis

Né en 1938 à Istanbul, Sarkis explore depuis le début de sa carrière dans les années 1960 de nombreuses techniques, de la peinture à la vidéo et à l'installation. Dans le cadre de la saison dessin ne sont justement pas présentés des dessins à proprement parler, mais des travaux de l'artiste qui y font écho à travers un jeu sur la ligne, la couleur et la mémoire. Dans les trois propositions montrées au musée, la ligne n'est toujours que transitoire, en cours d'effacement à peine tracée. Dans les vidéos, avec une grande économie de moyens, des gestes et une mise en scène très sobres, Sarkis donne à voir la diffusion de la couleur dans l'eau. Prenant pour modèle une œuvre célèbre, par exemple *Le Cri* de Munch (1893) et une danseuse de l'artiste japonais Hokusai, il laisse un simple trait de couleur dans l'eau prendre vie et évoquer le dessin se trouvant à proximité. La série de photographies immortalisant des dessins de l'artiste sur des ardoises magiques, les *Dessins disparus*, prolonge la réflexion sur les notions d'effacement et de mémoire.



D'après Hokusai. *Danseuse de Shirabōshin (F146)*, 2008, vidéo 49", Edition de 4 + 2EA. Courtesy de l'artiste et Galerie Nathalie Obadia, Paris / Bruxelles

LES VISUELS DISPONIBLES POUR LA PRESSE

L'œil et la main. Chefs-d'œuvre du dessin français des 16^e et 17^e siècles



Simon Vouet (1560-1649) Étude pour une figure d'Endymion, vers 1635-1640, pierre noire et rehauts de craie blanche sur papier crème, 217 x 394 mm
© Réunion des Musées Métropolitains Rouen Normandie



Parmentier, *Paysage composé avec fabriques*
© Réunion des Musées Métropolitains Rouen Normandie



Jean Jouvenet, *L'Hiver*, 1692, Sanguine, H. 44, L. 36 cm
© Réunion des Musées Métropolitains Rouen Normandie



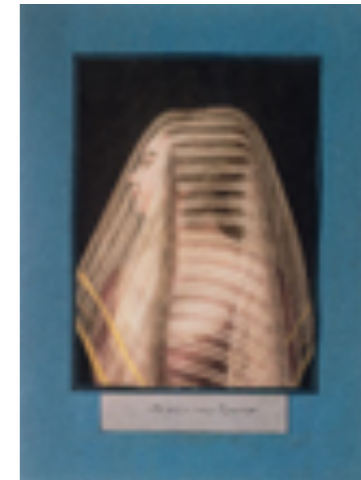
Jacques de Bellange, *Cavalier*, Plume et encre brune, lavis brun, H. 31,3 ; L. 22,9 cm, Donation Henri et Suzanne Baderou. 1975, inv AG 1975.4.556
© Réunion des Musées Métropolitains Rouen Normandie

LES VISUELS DISPONIBLES POUR LA PRESSE

Jean-Jacques Lequeu dans les collections de la BNF... et au musée des Beaux-Arts



Jean-Jacques Lequeu, *L'Amour et l'Amitié* : pour la chambre à coucher de Mme de Montholon
© Bibliothèque nationale de France



Jean-Jacques Lequeu, *Ad naturam imago rothomage*, 1773, dessin, plume, lavis, en coul. 44,4 x 32,2 cm
© Bibliothèque nationale de France



Jean-Jacques Lequeu (Rouen, 1757-Paris, 1826), *Trompe-l'œil au papier bleu*, Gouache sur papier, 30 x 37 cm, fin du XVIII^e siècle
© Réunion des Musées Métropolitains Rouen Normandie



Jean-Jacques Lequeu, *Têtes de petits chatuants de Cayenne* © Bibliothèque Nationale de France



Jean-Jacques Lequeu, *Dessin d'une galerie, qui seroit adaptée au château de Gaillon*, appartenant à Mr. de la Rochefoucauld Archeveque de Rouen
© Bibliothèque nationale de France

LES VISUELS DISPONIBLES POUR LA PRESSE

Gabriel Martin,
d'autres *Énervés de Jumièges*

Gabriel Martin, (Rouen, 1842 - Rouen, 1922) *Étude de composition pour les Énervés de Jumièges*, 19^{ème} siècle - Pierre noire et estompe sur papier vergé © Réunion des Musées Métropolitains Rouen Normandie



Gabriel Martin, *Étude de tête de moine*, 19^{ème} siècle - Pierre noire sur papier vergé © Réunion des Musées Métropolitains Rouen Normandie

LES DESSINS CONTEMPORAINS
Jérôme Zonder

Jérôme Zonder, *Portrait de Garance 6*, 2015/2016, fusain et mine de plomb sur assemblage de 11 feuilles de papier, 200x200cm. Courtesy de l'artiste et galerie Nathalie Obadia, Paris / Bruxelles

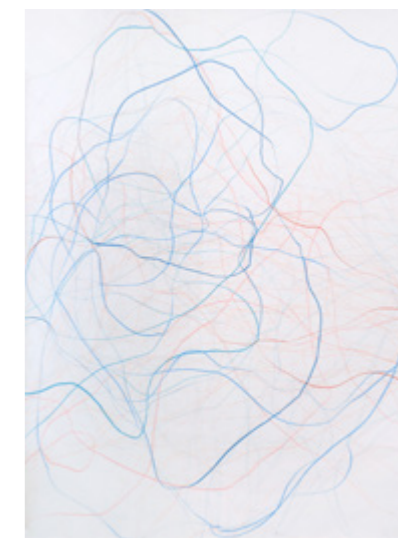


Jérôme Zonder, *Portrait de Garance 6*, 2015/2016, fusain et mine de plomb sur assemblage de 11 feuilles de papier, 200x200cm. Courtesy de l'artiste et galerie Nathalie Obadia, Paris / Bruxelles

LES VISUELS DISPONIBLES POUR LA PRESSE

LES DESSINS CONTEMPORAINS
Gilgian Gelzer

Gilgian Gelzer, *Sans titre*, 2016, crayons de couleurs sur papier, 140 x 110 cm, photo A. Ricci. Courtesy Galerie Jean Fournier



Gilgian Gelzer, *Sans titre*, 2015, crayons de couleurs sur papier, 140 x 110 cm, photo A. Ricci. Courtesy Galerie Jean Fournier

LES DESSINS CONTEMPORAINS
Sarkis

D'après Hokusai. *Danseuse de Shirabōshin (F146)*, 2008, vidéo 49". Édition de 4 + 2EA. Courtesy de l'artiste et Galerie Nathalie Obadia, Paris / Bruxelles



SARKIS, *Dessins Disparus 90 et 91*, 16 novembre 1980, Courtesy de l'artiste et Galerie Nathalie Obadia, Paris/Bruxelles

AUTOUR DE L'EXPOSITION

VISITES COMMENTÉES

Visites de l'exposition
Durée 1h / Tarif : 3,50€ /
30 personnes maximum /
Prise des billets le jour-même

- **Dessin 16^e et 17^e siècles**
› Samedi 10 novembre à 15h
› Dimanche 18 novembre à 15h
› Dimanche 2 décembre à 15h
› Dimanche 10 février à 15h

Dessin contemporain
› Samedi 10 novembre à 16h
› Dimanche 20 janvier à 15h

VISITE DÉCALÉE

Visite commentée avec le commissaire de l'exposition Diederik Bakhuys
› Samedi 17 novembre à 16h
Durée 1h / Tarif : 3,50€ /
30 personnes maximum /
Prise des billets le jour-même

VISITE EN LANGUE DES SIGNES

Visite commentée pour tous les publics avec un interprète LSF
› Samedi 12 janvier à 16h
Durée : 1h / 15 personnes maximum

REGARDER SANS VOIR

Visite en audiodescription de l'exposition des salles consacrées aux artistes contemporains invités.
› Samedi 26 janvier à 16h
Venez imaginer les œuvres avant de les voir !
Durée : 1h / 15 personnes maximum

PRATIQUES ARTISTIQUES

ATELIERS EN FAMILLE
Dessins 16^e et 17^e siècles
› Samedi 15 décembre 14h30-16h

Durée : 45 min / Tarif : 3€ /
30 personnes maximum /
Prise de billet le jour même

Dessins contemporains

› Dimanche 16 décembre 14h30-16h
Durée 1h30 / Tarif : 4€ /
15 personnes maximum /
Prise des billets le jour-même

L'ŒIL ET LA MAIN

Les rendez-vous en salle
Envie de dessiner, que vous soyez novice ou amateur, seul ou accompagné, un médiateur plasticien vous accueille en salle pour partager avec vous la pratique du dessin
Gratuit

› Mercredi 28 novembre de 15h à 17h

› Samedi 1^{er} décembre de 15h à 17h

› Samedi 29 décembre de 15h à 17h

› Mercredi 23 janvier de 15h à 17h

› Samedi 2 février de 15h à 17h

RENCONTRE PÉDAGOGIQUE

Découverte de l'exposition et présentation des pistes pédagogiques par les enseignants du Service Éducatif.

› Mercredi 14 novembre de 14h à 16h
Gratuit / Sur inscription au 02 76 30 39 18 ou sur publics4@musees-rouen-normandie.fr

ATELIERS ENFANTS

GRANDE FABRIQUE (6-12 ANS)

Mythes revisités
› 26, 27 et 28 décembre de 14h à 16h
Revisite tes mythes préférés et réalise un leporello à la mode contemporaine

GRANDE FABRIQUE (13-16 ANS)

Point de vue CinémaScope
› 3 et 4 janvier de 14h à 17h
Viens réaliser un «draw my life» !

LES WEEK-ENDS THÉMATIQUES « L'ART DU DESSIN - ÉPISODE 1 : AUTOUR DE MARIN MARAIS » 17 et 18 novembre 2018

› Samedi 17 novembre - 16h : Visite commentée de l'exposition J.J. Lequeu avec le commissaire de l'exposition Diederik Bakhuys
Durée 1h / Tarif : 3,50€ /
30 personnes maximum /
Prise de billet le jour-même

- 17h30 : Projection du film *Tous les matins du monde* de Jean-Paul Rappeneau (1991)
Auditorium du musée des Beaux-Arts / Dans la limite des places disponibles / Gratuit

› Dimanche 18 novembre - 15h : Visite de l'exposition « Dessins 16^e et 17^e siècle »
Durée 1h / 30 personnes maximum /
Prise de billet le jour-même

- 16h : Visite concert Voyage musical de l'époque baroque à aujourd'hui en trio d'anches. Avec les musiciens de l'Opéra de Rouen Normandie : B. Arcaix : basson, J. Laborde : hautbois, N. Yoshimura : clarinette
Durée 1h / Tarif : 3,5 € /
20 personnes maximum /
Prise des billets le jour-même

› Samedi 15 décembre - 14h30 : **Atelier en famille**
L'Art du dessin : le conte
Durée : 1h30 / Tarif : 4€ /
Sur réservation /
12 personnes maximum

- 16h30 : **Théâtre du dessin vivant, Paul Kichilov**
Auditorium du musée

« SAISON DESSIN - VERSION ENFANT » 15 et 16 décembre 2018

› Samedi 15 décembre - 14h30 : **Atelier en famille**
L'Art du dessin : le conte
Durée : 1h30 / Tarif : 4€ /
Sur réservation /
12 personnes maximum

- 16h30 : **Théâtre du dessin vivant, Paul Kichilov**
Auditorium du musée

des Beaux-Arts / Gratuit /
50 personnes maximum

› Dimanche 16 décembre - 11h : **Ciné Mômes**
Projection de courts métrages
Auditorium du musée des Beaux-Arts / dans la limite des places disponibles / Gratuit

« ÉPISODE 2 : AUTOUR DE L'ART CONTEMPORAIN » 19 et 20 janvier 2019

› Samedi 19 janvier - 15h : Visite commentée des expositions de dessins contemporains
Durée 1h / Tarif : 3,5 € /
30 personnes maximum /
Prise des billets le jour-même

- 16h30 : **Interventions dansées en partenariat avec le Conservatoire de Rouen**
La danse contemporaine entre au musée et dialogue avec Gelzer, Sarkis et Zonder. Sous la direction de Caroline Riotte, département de danse du Conservatoire de Rouen, établissement à rayonnement régional.
Durée 1h / Gratuit /
Prise des billets le jour même

› Dimanche 20 janvier - 15h : Visite commentée des expositions de dessins contemporains
Durée 1h / 30 personnes maximum /
Prise des billets le jour-même

- 16h : **Interventions dansées**
La danse contemporaine entre au musée et dialogue avec Gelzer, Sarkis et Zonder. Sous la direction de Caroline Riotte, département de danse du Conservatoire de Rouen, établissement à rayonnement régional.
Durée 1h / Gratuit /
Prise des billets le jour même

› Samedi 15 décembre - 14h30 : **Atelier en famille**
L'Art du dessin : le conte
Durée : 1h30 / Tarif : 4€ /
Sur réservation /
12 personnes maximum

- 16h30 : **Théâtre du dessin vivant, Paul Kichilov**
Auditorium du musée

PROGRAMMATION DES MUSÉES DE LA RÉUNION DES MUSÉES MÉTROPOLITAINS

MOBILITÉ MÉMORABLE, ANNICA KARLSSON RIXON

Lumières Nordiques
14 septembre 2018 - 6 janvier 2019

En avril 2018 était inauguré à Jumièges le festival Lumières Nordiques, un projet d'exploration de la photographie nordique à travers une présentation, dans cinq lieux en Normandie, d'œuvres de différents artistes venant du Danemark, de Finlande, de Norvège, de Suède et d'Islande. Le musée des Beaux-Arts de Rouen présente le travail d'Annica Karlsson Rixon, *Mobilité mémorable*



Océan de traces, 2018 © Annica Karlsson Rixon



Robe de jour (détail), v. 1835-1837, toile de coton imprimée. Château-Chinon, Musée du costume © CNS

FASHION ! Mode et textiles dans les musées métropolitains Lumières Nordiques **Le Temps des Collections, 7^{ème} édition**

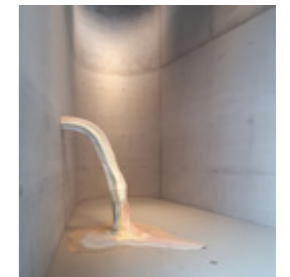
7 décembre 2018 - 19 mai 2019

Cette septième édition proposera six expositions autour de la thématique de la mode et du textile. Tissus, costumes, robes, bijoux et bien d'autres créations exceptionnelles sont mises à l'honneur. Ces expositions présentent les spécificités vestimentaires de périodes emblématiques de l'histoire. De l'antiquité à l'époque contemporaine, de nombreux objets n'ayant jamais été présentés sont à découvrir !

VOTRE RENDEZ-VOUS DE CULTURE CONTEMPORAINE

La Ronde, 4^{ème} édition
25 janvier 2019 - 25 mars 2019

Pour la quatrième année consécutive, La Ronde, grande manifestation d'art contemporain du territoire normand, revient. Comme en 2017 et 2018, sur la base d'un appel à projet lancé à travers la France, les musées de la RMM et ses partenaires montreront le travail d'artistes d'aujourd'hui, reconnus ou émergents : sculpture, dessin, photographie, installations, céramique, performance... Toutes les formes de création contemporaine seront présentes et, pendant deux mois, les visiteurs pourront découvrir, au fil des différents parcours des collections permanentes, de nombreuses œuvres inédites.

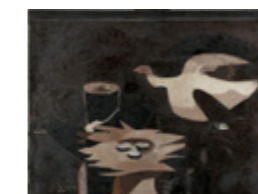


Charlotte Coquen, « Tagada » #3 ; grès émaillé et latex teinté, 220xh220x170cm. 2018. Réalisé avec le soutien de Kéramis Photo ©Kéramis

UNE CONSTELLATION D'ARTISTES À VARENGEVILLE-SUR-MER **Braque, Miro, Calder, Nelson**

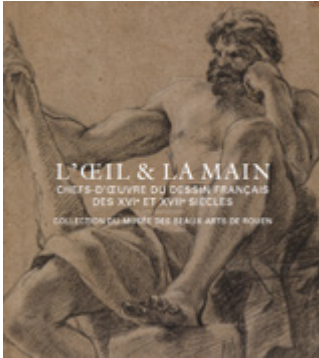
5 avril 2019 - 2 septembre 2019

La Réunion des Musées Métropolitains Rouen Normandie est engagée depuis deux ans dans un cycle d'expositions d'art moderne consacré aux grands artistes du 20^e siècle ayant marqué le territoire normand. Après Picasso à Boisgeloup en 2017 et Marcel Duchamp en 2018, le musée des Beaux-Arts se penche sur un moment tout aussi important, qui a vu une véritable colonie d'artistes se former à Varengueville-sur-mer, autour des figures tutélaires de Georges Braque et de l'architecte Paul Nelson.



L'oiseau retournant à son nid, Georges Braque © ADAGP Paris, 2018, Photo © Centre Pompidou, MNAM-CCI, Dist. RNM Grand Palais / Bertrand Prévost

CATALOGUE



Le musée des Beaux-Arts de Rouen abrite l'une des plus belles collections d'art français du XVII^e siècle, de l'époque d'Henri IV au règne de Louis XIV. Poursuivant la politique de publication de ses collections entreprise avec le catalogue Trésors de l'ombre. Chefs-d'œuvre du dessin français du XVIII^e siècle. Collections de la Ville de Rouen (2013), il s'engage aujourd'hui dans l'inventaire complet de ses dessins français des XVI^e et XVII^e siècles, tout en présentant au public une sélection de quelques 120 feuilles choisies parmi les plus remarquables, par Bellange, Callot, Vouet, La Hyre, Poussin, Le Brun ou Jouvenet.

L'œil et la main : chefs-d'œuvre du dessin français des XVI^e et XVII^e siècles. Collection du musée des Beaux-Arts de Rouen ; Sous la direction de Diederik Bakhuys ; Élodie Vaysse ; Barbara Brejon de Lavergnée ; Lienart éditions, 2018, 384 pages, 28,5 cm ; 480 illustrations en couleurs / ISBN : 978-2-35906-264-9 / 39 €

INFORMATIONS PRATIQUES

Événement gratuit pour tous !

Ouvert du 8 novembre 2018 au 11 février 2019



MUSÉE DES BEAUX-ARTS

Esplanade Marcel-Duchamp 76000 Rouen

Tél. : 02 35 71 28 40

Exposition ouverte tous les jours de 10h à 18h.

Fermé les mardis, 25 décembre, 1^{er} janvier et 1^{er} mai

www.musees-rouen-normandie.fr



ACCÈS

› Accès en train :

Gare SNCF Rouen Rive droite 1h10 depuis Paris Saint-Lazare

› Accès en bus :

Arrêt square Verdrel, rue Jeanne d'Arc (F2, 8, 11,13),

Arrêt Beaux-Arts, rue Jean Lecanuet (F2, 5, 11, 13, 20)

› Métrobus :

Station gare Rue Verte ou Palais de Justice

› Parking :

Espace du palais



LE MBA CAFÉ

Situé sous la magnifique verrière du Jardin des Sculptures, le MBA café vous propose une restauration légère et raffinée dans un cadre unique.

Accès libre au café.

Horaires d'ouverture du musée.

Réservation : 06 41 15 06 96

ou mbacafe.rouen@gmail.com.

Sous réserves de modifications.



BOUTIQUE DU MUSÉE - L'ARMITIÈRE

La boutique du musée vous permet de retrouver un large choix de catalogues, hors-série, livres de référence sur les expositions et artistes présentés au musée.

Horaires d'ouverture du musée.

Tél. 02 35 15 26 98 ou musee@armitiere.com

CONTACTS PRESSE



Virgil Langlade

Chef du service communication et développement, Réunion des Musées Métropolitains
virgil.langlade@metropole-rouen-normandie.fr



Walid Guerza

Chargé de communication, Réunion des Musées Métropolitains
walid.guerza@metropole-rouen-normandie.fr / Tél. 02 76 30 39 05



Perrine Binet et Marion Falourd

Attachées de presse de la Métropole, Rouen Normandie
perrine.binet@metropole-rouen-normandie.fr / marion.falourd@metropole-rouen-normandie.fr



Presse nationale et internationale : anne samson communications

Camille Julien : 01.40.36.84.35, Federica Forte : 01.40.36.84.40 / rmm@annesamson.com